



הגיחון או השילוח?

קדמונינו התקשו לספק מים לתושבי העיר שהרים סביב לה. הפתרונות היו רבים ומגוונים והארכאולוגים מבלבלים. מי נגע בצינור, איך הגנו על מקור המים מפני אויב והאם אומרים מעיין הגיחון או מעיין השילוח? לעשות סדר בבלגן | **תמר הירדני**

להגיה ולפעום

הגיחון מוזכר בתנ"ך ממש בהתחלה, כלומר כבר בפרק ב' של ספר בראשית, אלא ששם הכוונה אינה למעיין הירושלמי הצנוע אלא לאחד מנהרות גן עדן "הסובב את כל ארץ כוש". הופעת הבכורה של המעיין שלנו היא בתחילת ספר מלכים א', כשדוד המלך הזקן שולח את עושי דברו ומוקירי זכרו למשווח את שלמה בנו למלך על ישראל ולסיים אחת ולתמיד את המריבות על הכיסא שלו. הטקס החגיגי נערך ליד המים

וַיִּמְשְׁחוּ אֹתוֹ צְדוֹק הַכֹּהֵן וְנָתַן הַנָּבִיא לְמֶלֶךְ בְּגָחוֹן וַיַּעֲלוּ מִשֶּׁם שְׁמֵחִים וַתֵּהֶם הַקָּרְיָה (מלכים א' א', מ"ה).

שמו של המעיין עורר תהיות בקרב פרשנינו במהלך הדורות והביא אותם להציע מדרשים לשוניים פנטסטיים על גחון או גיחה, אבל נראה שהפירוש הפשוט הוא הנכון – המעיין נקרא על שם מימיו המגיחים מתוך האדמה בפועל עברי שהיה ידוע היטב לבני הדור ההוא:

כִּי אֲתָה גָחִי מִבְּטָן, מִבְּטִיחִי עַל שְׂדֵי אֲמִי (תהלים כ"ב, י').

לכאורה נראה שהסבר פשטני מדי, שהרי כל המעיינות מגיחים מהאדמה, אלא שמעיין הגיחון היה יוצא דופן

ב

התחשר עלינו תכף חג הסוכות אי אפשר שלא להיזכר בערגה איך נהגו פעם לשפוך בחג הזה מדי יום מים על המזבח בבית המקדש, בתקווה שהבזבוז הנוזלי הזה ישכנע את הקדוש ברוך הוא לפנק אותנו בשנה גשומה במיוחד. הטקס, הידוע בשם ניסוך המים, התחיל בשעת בוקר מוקדמת, לאחר לילה של חגיגות שמחת בית השואבה. מיטב כהנינו יצאו ברוב עם אל תחתית נחל קדרון כדי לשאוב מים ממעיין הגיחון שבעיר דוד, וכהן אחד שסונג'ר מבעוד מועד לקח עמו קנקן זהב בנפח שלושה לוגים (בערך ליטר). לקול צהלות הילדים וחצרוצי הלויים מילא הכהן את הקנקן במים זכים ויצא עם שיירת הרוקדים חגיגית במעלה הכביש לבית המקדש.

הכביש המדובר מאכלס בימים אלה בעיקר נהגי אוטובוס עצבנים ושיירות מתופפים בדרכן לטקס בר מצווה בכותל, ורוב הציבור לא יודע בכלל איפה נמצא מעיין הגיחון. אלה שכן יודעים מתעקשים לקרוא לו בשם השגוי מעיין השילוח, וכך מערבבים אותו עם מפעל מים מאוחר.

אז לכבוד החג, וכדי שהקדוש ברוך הוא יפנק אותנו בשנה גשומה במיוחד, הבה נדבר בשבחו ובקורותיו של המעיין שבזכותו נולדה ירושלים.



לאן נוסעים?

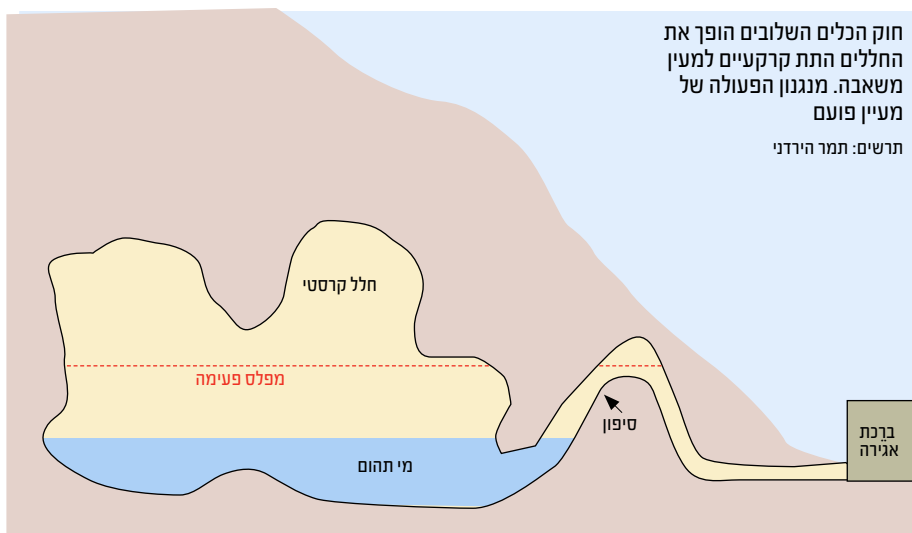
מעיין הגיחון

מפעלי המים סביב מעיין היסטורי בעיר דוד



חוק הכלים השלובים הופך את החללים התת קרקעיים למעין משאבה. מנגנון הפעולה של מעיין פועם

תרשים: תמר הירדני



בהיותו מעיין פועם שמימיו מגיחים באופן קצוב ולא ברצף, ואם להיות מדויקים – בפעימות בנות כ-15 דקות כל שעתיים שלוש, כפי שתיעד אותו החוקר הצרפתי לואי-איג ונסן ב-1909.

תופעה זו של מעיינות פועמים היא תוצאה של מבנה אגן ניקוז תת קרקעי מגניב המורכב מחללים נפרדים המתמלאים במי תהום. רק כשהחללים מתמלאים עד גדותיהם המים נשפכים בבת אחת אל פתח הנביעה. כל מי שביקר למשל בעיין מבוע (עיין פואר) שבנחל פרת ראה את הדבר כמו עינוי, אלא שכל מי שהשתכשך במי הגיחון לאחרונה מצא מעיין רגיל לגמרי בלי שום פעימות וגיחות. אכן, איתרע מזלו של הגיחון וב-1927 השתנה אגן הניקוז עקב תזוזות גאולוגיות ורעידת אדמה נוראה. כך איבדה זרימת מימיו מהקצב המפורסם שלה וזה מבאס, אבל האמת היא שהגיחון יצא בזול לעומת עיין רוגל שבהמשך נחל קדרון, שהתייבש לגמרי בעקבות רעשי אדמה.

מעיין מחוץ לעיר

שלושה מפעלי מים כבירים נבנו סביב הגיחון במהלך הדורות – מנהרה תת קרקעית, ביצור אימתני ונקבת מים – ובגלל שהם בנויים זה לצד זה בערבוביה ארכאולוגית טיפוסית, גם החוקרים המנוסים ביותר מגרדים בפדחתם ושואלים את עצמם מדי פעם מה בכלל

גם לאחר מאתיים שנה של חפירות ארכאולוגיות החוקרים ממשיכים לשנות את פרשנותם באשר למפעלי המים העתיקים של ירושלים. הירידה לפיר וורן

צילום: Davidbena



היבוסים הייתה מוקדמת מדי, שכן המעיין שלהם נבע בתחתית נחל קדרון, בעוד שבשל אילוצי הגנה וטופוגרפיה את העיר עצמה הם בנו על הגבעה הצמודה לו. בימים רגילים הדבר לא הפריע ליבוסיות קלות הרגליים לצאת מהחומה דרך שער המים ולדלג בעליצות עם דליי חרס במורד הגבעה אל המעיין ובחזרה, אבל בימי מלחמה ומצור יצא שמקור המים של העיר לא רק שנשאר מחוץ לחומה, אלא שחיילי האויב פינקו את עצמם בינתיים באמבטיות צוננות ממימיו בימי קיץ מהבילים והפריחו בלי חשבון בועות סבון מול עיניהם הכלות ופיותיהם המיובשים של מגני העיר. כדי למנוע את התקלה הזו, וכדי שהעיר תחזיק מעמד בעת מצור, הגו היבוסים רעיון כביר: לחצוב מבעוד מועד מנהרה עמוקה מתחת לחומה אל המעיין, כך שאפשר יהיה להגיע אל המים מבלי שהאויב ירגיש. להשלמת התמונה נחצבה תעלה קצרה מנקודת הנביעה של המעיין פנימה לעומק האדמה, וממנה הוזרמו עודפי המים הרחק ממוצא המעיין המקורי. נוכל לדמיין את האויב

קרה שם ומה קדם למה. מה שמוסיף לסמטוחה הוא העובדה שכל הזמן מוצאים בעיר דוד ממצאים חדשים שמבטלים את כל מה שחשבו קודם, וכתוצאה מכך נאלצים מדריכי הטיולים הנבוכים לגנוז את קלסר ההדרכה המושקע שלהם ולהדפיס חדש במקומו, שיפנה בזמנו את מקומו לקלסר מעודכן יותר.

מאחר שהתכנסנו כאן לכבוד שמחת בית השואבה, ואין דבר משמח יותר מהתרת סמטוחה ארכאולוגית, ננסה אפוא לעשות קצת סדר בבלגן, לפחות עד הגילויים הבאים.

אז ככה. מעיין הגיחון מספק כמות אגדית של כ-600 אלף מ"ק לשנה, מה שמגדיר אותו כאחד המעיינות השופעים ביותר בהרי יהודה, והוא כנראה הסיבה העיקרית שהביאה את השבט הכנעני שנקרא יבוסים להקים לידו את עיר יבוס כבר לפני 4,500 שנה. אך שמחתם של

בחפירות התגלו ביצורי היבוסים שהקיפו את המעיין והכניסו את המים לשטח העיר. איור: ליאונרדו גורביץ על פי אייל מירון באדיבות ארכיון עיר דוד – ירושלים הקדומה

בשל אילוצי הגנה וטופוגרפיה
את העיר עצמה הם בנו על
הגבעה הצמודה למעיין.
בימים רגילים הדבר לא
הפריע, אבל בימי מלחמה
ומצור יצא שמקור המים של
העיר נשאר מחוץ לחומה



תחת הכותרת "ליבוס – שלום, לאויב –
להתראות".

איפה הצינור?

המנורה ההיסטורית המהממת התגלתה
על ידי החוקר האנגלי צ'רלס וורן
כבר במאה ה-19, במהלך חפירות
ארכאולוגיות שערך חיל ההנדסה הבריטי
בשירות הוד מלכותה. וורן התחפר
במשך חודשים לעומק עשרות מטרים
במנורה היבוסית התלולה עד שהגיע

האלמוני שהתקרב לעיר יבוס כדי לצור
עליה והשתתף מבלי שגילו לו בניסוי
הכלים הראשון. היבוסים הסתירו מבעוד
מועד את מוצא המעיין שבתחתית
הוואדי בעזרת סלעים, עצים ושלטים
מאירי עיניים עם המלים: "לא, אין כאן
שום מעיין, אל תתחילו לחפש אפילו".
שערי העיר נסגרו, החומה ננעלה, וחיילי
האויב הצמאים עמדו נדהמים במשך
שבועות ארוכים לנוכח היבוסים החוגגים
על החומות בהתזת מים אחד על השני.
התוצאות הנרגשות פורסמו מן הסתם
בתום המצור הכושל בכל עיתוני הסביבה

עתיקות ירושלים הלהיבו את דמיונם
של נוסעים אירופאים. הירידה למעיין
הגיחון, הדפס על פי ציור של דיוויד
רוברטס, 1842
מאוסף ספריית הקונגרס

התברר כי הפיר שגילו לא היה חלק
ממערך המים העתיק. חברי משלחת
החפירות של צ'רלס וורן בארץ ישראל
במאה ה-19. וורן יושב משמאל

צילום: PEF



ארזתם לבד?



◀ לידיעת חובבי הלשון העברית: המלה נקבה אינה מופיעה כלל בתנ"ך וגם לא בשום מקור עברי חיצוני אחר ומקורה בכתובת השילוח בלבד. מאחר שהכתובת אינה מנוקדת, ובגלל שהיא נכתבה ברובה בכתיב חסר, למשל: "ובעד מנפם החצבם את הגרזן", לא ברור איך מבטאים את המלה הזו ואולי בכלל יש לומר נקיבה.

◀ כתובת השילוח לא נמצאת עוד באתרה בנקבת השילוח, וזאת מפני שהתורכים קילפו אותה בלי שום רחמים אי אז במאה ה־19 כדי להציג אותה במוזאון הארכאולוגי שלהם באיסטנבול. הכתובת מוצגת שם עד היום בקומה השנייה, אלא שזו סגורה באופן קבוע ונפתחת במיוחד רק עבור תיירים ישראלים מתלהבים במיוחד שמוכנים לשלם בקשיש מפולפל תמורת הצצה בממצא האותנטי. המטיילים בנקבת השילוח בירושלים נאלצים בינתיים להסתפק בהעתק שהוצב במקומה של הכתובת השדודה.

* הצועדים בנקבה נאלצים להתכופף לא מעט במהלך הדרך בשל התקרה הנמוכה, אבל דווקא לקראת הסוף התקרה מתחילה פתאום להתרומם לגבהים לא הגיוניים ובלתי נחוצים בעליל. החוקרים משערים שהסיבה לכך אינה מפני שהתקרה הוגבהה, אלא מפני שהרצפה הונמכה ומעשה שהיה כך היה: קבוצת החוצבים שהתקדמה מכיוון הבִּרְכָה התחילה מנקודה טופוגרפית גבוהה מדי, ולכן כשחיברו את שני חלקי התעלה התברר לתדהמת הכל שהמים לא זורמים. לא נותרה בִּרְרָה אלא להעמיק עוד ועוד את החלק האחרון עד שנוצר השיפוע הרצוי. גם אז, אגב, מעולם לא הייתה שם זרימה חזקה, מה שהביא את הנביא ישעיהו להשתמש במי השילוח האיטיים כמשל בנבואת הזעם שלו: "יַעַן כִּי מָאָס הָעַם הַזֶּה אֶת מִי הַשְּׁלִיחַ הַהֲלֵכִים לְאֵט ... וְלָכֵן הִנֵּה ה' מַעֲלָה עֲלֵיהֶם אֶת מִי הַנְּהָר הַעֲצוּמִים וְהַרְבֵּים אֶת מַלְךְ אֲשׁוּר וְאֶת כָּל כְּבוֹדוֹ, וְעָלָה עַל כָּל אֶפְרַיִם וְהִלָּךְ עַל כָּל גְּדוֹתָיו" (ישעיהו ח', ו"ז).

◀ בִּרְכַת השילוח שאליה נשפכים מי נקבת השילוח בימינו היא מופע עגום של שלולית צרה בעלת ריח מפוקפק ובה שרידי עמודים המעידים על ימי זוהר שנשכחו. מדובר בחלק קטן מתוך בִּרְכָה שהוקמה במקום במאה החמישית בתחומי כנסיית השילוח הביזנטית, כלומר זוהי בהחלט לא הבִּרְכָה המקורית מימי חזקיהו. במקור המשיכה הנקבה עוד עשרות מטרים טובים במורד הוואדי ונשפכה לבסוף לבִּרְכָה ענקית שעליה נבנתה לימים בִּרְכָה מדורגת בימי הבית השני. דבר לא נראה עוד בשטח מימי חזקיהו באזור זה, אבל אפשר להציץ בחלקים יפים מהבִּרְכָה המאוחרת יותר.

לפיר אנכי בעומק 14 מטר שנקרא עד היום על שמו 'פיר וורן'. דורות על דורות של מדריכים עמדו מעל הפיר הזה עם תנ"ך בדיהם ותיארו בעיניים מצועפות ובקול רוטט מהתרגשות איך ממש כאן

בתחתית הפיר עמד מלך אדמוני צעיר בשם דוד אשר הגיע לכבוש את עיר יבוס וגילה את מוצא המעיין המוסתר. רק אחרי שנדחק עם לוחמיו דרך התעלה הקצרה ונעמד בתחתית הפיר קלט דוד שהמפתח לכיבוש ירושלים הוא דרך הצינור הסודי שלה. אין מדריך שלא הקריא בהתרגשות את הפסוק מספר שמואל המתאר את חיפושיו של דוד אחר הלוחם הגיבור שיעז לעלות דרך הפיר:

וַיֹּאמֶר דָּוִד בַּיּוֹם הַהוּא כָּל מִכָּה יְבֹסִי וַיַּגַּע בְּצִנּוֹר (שמואל ב' ה', ח').

תיאור הדברים בספר דברי הימים מפרט מה בדיוק הבטיח דוד לגיבור שיעלה ראשון בצינור ומי הוא היה:

וַיֹּאמֶר דָּוִד כָּל מִכָּה יְבֹסִי בְּרֵאשׁוֹנָה יִהְיֶה לְרֵאשׁ וְלִשְׂרָ, וַיַּעַל בְּרֵאשׁוֹנָה יוֹאָב בֶּן צְרוּיָה וַיְהִי לְרֵאשׁ (דברי הימים א' י"א, ו').

הכל היה נפלא, והפסוקים הסתדרו כפתור ופרח עם הממצא הארכאולוגי, עד שחוקרים נודניקים שחפרו שם קצת יותר בשלהי המאה העשרים גילו למרבה התדהמה כי פיר וורן לא מוביל לשום מקום, וכי מדובר בסתם סדק רחב בסלע שהיה שם מימי בריאת העולם. הם גם מצאו שהמנהרה העמוקה שירדה מתוך העיר היבוסית לא הסתיימה בכלל בפיר, להוותו של וורן המנוח, אלא המשיכה עוד עשרות מטרים עד לבִּרְכָה ענקית וסודית שנחצבה כולה בסלע ושאליה הוזרמו מי המעיין בתעלה תת קרקעית. הממצאים היו כל כך חד משמעיים עד שלא נותרה בִּרְרָה אלא לקלף מקירות פיר וורן את שלטי ההסבר שהתיישנו בן רגע, למחוק פרקים נכבדים בספרי ההיסטוריה המקראית ולחשוב על פירוש יצירתי חדש למלים "וַיַּגַּע בְּצִנּוֹר", למשל: "צינור לא חייב להיות דווקא מעבר צר של מים, הוא יכול להיות שם כללי למערכת הידרולוגית", ושאר התכמויות.

הבִּרְכָה שנמצאת היום במוצא
הנקבה היא חלק קטן מבִּרְכָה
שהוקמה רק במאה החמישית על ידי
הקיסרית אודוקיה
מאוסף ספריית הקונגרס

בשנים האחרונות התגלו שרידי
הבִּרְכָה הקדומה שאליה הגיעו המים
מהנקבה בימי בית שני. במקורה היא
הייתה מבנה מרובע מוקף במדרגות
שרק חלקן נמצא בשטח

צילום: Ovedc



**המנהרה העמוקה שירדה
מתוך העיר היבוסית המשיכה
עשרות מטרים עד לִבְרִכָה
ענקית וסודית שנחצבה כולה
בסלע ושאליה הוזרמו מי
המעיין בתעלה תת קרקעית**





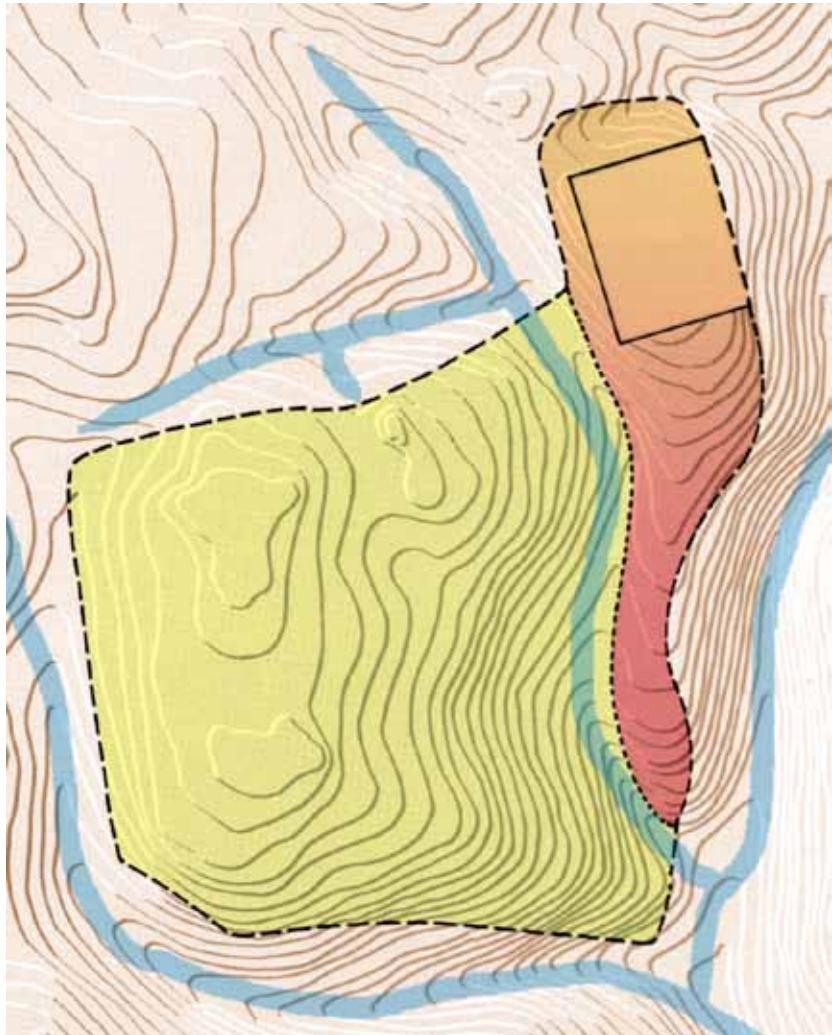
מוצא המעיין, ואז החליטו שעדיף פשוט לבצר הכל כדי שלא יופיע להם פתאום איזה חכמולוג בתחתית הברכה וינסה לטפס דרכה אל העיר כדי להכות יבוסים ולהיות לראש ולשר. מאחר שהחפירות עוד לא הסתיימו וטרם התברר אילו קלסרי הדרכה יש לגנוז, נשאר את הדברים בסימן שאלה ורק נסכם ונאמר שגיהוננו זכה בשלב זה של הסיפור לראות שניים מתוך שלושת המפעלים שנקשרו בו – המנהרה התת קרקעית מצד אחד, והביצור האימתני מצד שני, שניהם מימי היבוסים עליהם השלום.

להקיף את הברכה

את סקירתנו הקצרה נקנח במפעל המים השלישי – שהוא ללא ספק החדשני מבין כולם למרות שכבר מלאו לו 2,700 שנה – הלוא הוא כתוב על ספר דברי הימים למלכי יהודה, ולמרבחה המזל גם בתנ"ך, בתיאור העבודות המאומצות שערך חזקיהו המלך בירושלים לקראת מצור אשורי:

וַיֵּאָרֶא יְחִזְקִיָּהוּ כִּי בָא סִנְחַרִּיב וּפְנִיּוֹ לְמִלְחָמָה עַל יְרוּשָׁלַם. וַיִּנְעֵץ עִם שָׂרָיו וַגְּבָרָיו לְסִתּוֹם אֶת מִימֵי הָעֵינֹת אֲשֶׁר מִחוּץ לְעִיר וַיַּעְזְרוּהָ. וַיִּקְבְּצוּ עִם רֵב וַיִּסְתְּמוּ אֶת כָּל הַמְּעֵינֹת וְאֶת הַנַּחַל הַשּׁוֹטֵף בְּתוֹךְ הָאָרֶץ לְאִמּוֹ, לְמָה יָבוֹאוּ מַלְכֵי אֲשׁוּר וּמִצָּאוּ מִיָּם רַבִּים (דברי הימים ב' ל"ב, ב'ד').

מתיאור זה לא עולה שנעשה משהו שונה או חדש – הירושלמים, כדרכם, מצאו דרך להעביר את מי הגיחון הרחק מעיני האויב למקום אחר, ביג דיל. אבל האמת היא שהפעם מדובר בהברקה יוצאת דופן ומעוררת השראה שיכולה הייתה להתקיים רק בגלל שינוי מהותי אחר שערך חזקיהו בירושלים, והוא הכללת הגבעה המערבית בתחומי העיר. למי שבדיוק פתר סודוקו כשהמורה דיברה על ירושלים העתיקה נסביר



אלא שאז התברר שצורתנו לא תמו, כאשר התגלתה פתאום חומה יבוסית שזורת מגדלים עצומים אשר הקיפה את הברכה ואת המעיין והוצמדה כמעין אוזן לחומה שהקיפה את העיר עצמה. החוקרים עמדו מבולבלים לגמרי מול הבלגן היבوسی הזה ותהו מי צריך מעבר תת קרקעי אם יש ביצורים, כלומר למה בכלל לטרוח לרדת דרך מנהרה תלולה וחלקלקה מתחת לחומת העיר אם ממילא כל העסק מוגן כהוגן? הארכאולוגים, שכבר למדו פרק או שניים בענייני "מוטב שלא תגיד שום דבר נחרץ כדי שלא תצא אהבל כשיגלו כאן משהו חדש", הציעו בזהירות שאולי מדובר בשני שלבים; תחילה היבוסים חצבו מעבר תת קרקעי והסתירו את

לראשונה בהיסטוריה הייתה בתוך העיר נקודה טופוגרפית עמוקה יותר מהגיחון, ואפשר היה להזרים מים בכוח הכבידה ממוצא המעיין ישירות אל הנקודה העמוקה הזאת

הקפת הגבעה המערבית (בצהוב) בחומה יחד עם עיר דוד (באדום) והר הבית (בכתום) אפשרה להוביל את המים לתוך שטח העיר המוגן. שטחי ירושלים הקדומה. העיר העתיקה של ימינו נבנתה מאוחר יותר והיא משתרעת ברובה צפונה משם



לגמרי, כלומר גם בימי שלום, את מוצא המעיין הפונה אל הקדרון, ולשלוח את השואבות קלות הרגליים באופן קבוע אל הברכה העירונית.

תמה הנקבה

יחידת קומנדו מים עם קרדומים ודליים הסתערה מיד על חציבת הנקבה, וכדי לזרז את התהליך היא התחלקה לשני ראשי חץ. האחת יצאה מהמעיין, ואילו השנייה יצאה מהיעד הסופי, כלומר מהברכה שהוכנה מבעוד מועד בתוך הטירופיאון. כדי להבטיח שהחברה אכן ייפגשו מתישהו למסיבת גיבוש תת קרקעית, הוחלט שקבוצות החוצבים לא יתקדמו בקווים ישרים זו כלפי זו כחולדות באפלה, אלא בסלול רחב שאמנם יאריך את הדרך אבל ימקסם את הסיכויים למפגש משמח בניוט קדם לווייני. במפה אפשר לזהות את תנועת החוצבים אלה כלפי אלה, ולהתרחם כי הקבוצה שיצאה מהברכה לקחה אל

מבצע הנדסי מרשים שתועד בכתב.
נקבת השילוח
צילום: תמר הירדי

כי העיר היבוסית, ואחריה גם העיר העברית תחת שלטון דוד וצאצאיו, השתרעה על גבעה לא גבוהה במיוחד בין הקדרון ממזרח לבין גיא נטול שם ממערב שנקרא לימים טירופיאון. ברבות השנים, כשהמרחב האורבני התמלא וכמו תמיד צעירי ירושלים לא מצאו בו דיור בר השגה, הם יצאו מהחומות מערבה, חצו את הטירופיאון והתנחלו במאחזים חסרי תשתיות ותאורת רחוב מינימלית על הגבעה הסמוכה שזכתה לשם רב המעוף הגבעה המערבית. לאורך כל ימי הבית הראשון הגבעה הייתה פרוזה ללא חומה. עם קבלת הידיעות על התקרבותו של צבא סנחריב מלך אשור לירושלים החליט חזקיהו שהגיע הזמן להחזיר לתושבים משהו מתשלומי הארנונה שלהם, ולכן הקיף גם את הגבעה המערבית בחומה, כפי שתיאר זאת לימים קבלן השיפוצים שלו:

וַיִּתְחַזַּק וַיִּבְנֶן אֶת כָּל הַחוֹמָה הַפְּרוּצָה
וַיַּעַל עַל הַמְּגִדְלוֹת וַלְחוּצָה הַחוֹמָה
אֲחֵרֶת וַיְחַזַּק אֶת הַמְּלוֹא עֵיר דָּוִד,
וַיַּעַשׂ שֶׁלַח לְרֵב וּמְגַנִּים (שם, ה').

אז איך כל זה קשור למעיין הגיחון אתם שואלים? ובכן, ביום שבו הכליל חזקיהו את הגבעה המערבית בתחומי העיר המוגנת בחומה קרה דבר שלא קרה מעולם לפני כן בירושלים, והוא שלראשונה בהיסטוריה הייתה בתוך העיר נקודה טופוגרפית עמוקה יותר מהגיחון, בעמק שבין הגבעה המערבית לגבעה המזרחית. כן, רוב הציבור מגיב לעובדה מדהימה זו באדישות ובמשיכת כתף, אבל מלכנו החכם חזקיהו הבין מיד את המשמעות הנפלאה של הדבר, והיא שלראשונה בתולדות העיר אפשר להזרים מים בכוח הכבידה ממוצא המעיין ישירות אל הנקודה העמוקה הזאת, כלומר אל תוך העיר המוגנת, כלומר שלא צריך יותר ביצורים חיצוניים ופירים ושאר פתרונות מעיקים מימי טרום המשאבות. בעקבות זאת הוחלט לחסום ולהסתיר



המסלול הלוליני נועד להבטיח את פגישת החוצבים שהתקדמו אלה כלפי אלה במקביל משני הצדדים
 איור: תמר הירדני



ירושלים, וזאת מפני שהמפעל הצליח בגדול כמתואר:

והוא יחזקיהו סתם את מוצא מימי גיחון העליון ויישרם למטה מערבה לעיר דוד, ויצלח יחזקיהו בכל מעשהו (שם, ל').

הנקבה נקראה לימים נקבת חזקיהו על שמו של מלכנו המהולל, או נקבת השילוח מפני ששלחה את המים אל תוך העיר. שיתוף הפעולה שלה עם החומה הרחבה עצר בעוז את האויב הצר עד שהוא אמר שצר לו המקום בירושלים והתחפף בצימאוונו בחזרה אל החור שממנו הגיע.

המעין, הביצורים והנקבה

שלושת מפעלי המים של ירושלים הם המורשת המפוארת שהותרת אחריו הגיחון מימי קדם ועד ימינו. מקור המים הגדול והחשוב הזה השקה ירושלמים צמאים לאורך אלפי שנים, ואולי בשל כך זכר לו הקדוש ברוך הוא חסד נעורים וזיכה אותו בזקנותו, אחרי שכולם כבר התקינו ברזים בבית, להפוך לאטרקציה נהדרת הכוללת הפתעות ארכאולוגיות, שכשוך לקול צווחות על המים הקפואים והליכה נרגשת לאור פנסים בנקבת השילוח. נאחל אפוא לגיחון ולכולנו שנה גשומה במיוחד שבה נזכה לשאוב מים בששון. ם

הקצה את המושג סללום עד שהגיעה מבלי משים אל מרגלות הר הזיתים שממזרח לעיר דוד. כן אפשר לזהות פחות או יותר את אזור המפגש של שתי קבוצות החוצבים, ואף להתפעל מביצוע המפעל האדיר הזה בתנאי טכנולוגיה מוגבלים ועם אויב מתקרב שנוסף לכולם בעורף.

למרבה המזל והאושר יש בידינו תיאור אותנטי של רגע המפגש בזכות כתובת שנחרתה בעברית בכתב עברי קדום על קיר הנקבה סמוך למוצאה. הכתובת, שהתגלתה בשלהי מאה ה-19, מצליחה להעביר בלי פילטר את ההתרגשות העצומה של האירוע המכונן מלפני 2,700 שנה ועד לימינו:

תמה הנקבה! וזה היה דבר הנקבה: בעוד מניפים החוצבים את הגרון איש אל רעו ובעוד שלוש אמות להינקב, נשמע קול איש קורא אל רעו ... וביום הנקבה היכו החוצבים איש לקראת רעו גרון על גרון, וילכו המים מן המוצא אל הברכה.

אכן, סצנה קלסית לסרט הוליודי. כמה זמן נמשכה החציבה? זאת לא נדע לעולם, אבל היא הסתיימה בוודאות לפני שאפילו חצי אשורי נראה בהרי

מודיעין שלום

איפה לאכול

חצר ברובע

תפארת ישראל 2
 כשר, בשרי, 050-4255114

הולי קפה

תפארת ישראל 2
 כשר, חלבי, 050-6272321

פיצה קארדו

היהודים 124
 כשר, חלבי, 02-3525400

עוד באזור

מנהרות הכותל

סיור בליווי דגמים וירטואליים
 כניסה בתשלום, *8595

מרכז שרשרת הדורות

מסע עם הזמר והיוצר אביתר בנאי
 כניסה בתשלום, *8595

מרכז דוידסון

גן ארכאולוגי ומזאון
 כניסה בתשלום, 02-6265906

תמר הירדני

מוסמכת החוג ללימודי ישראלים וארץ ישראל במכון שכטר, מורת דרך, מדריכה ביד יצחק בן צבי, חוקרת ירושלים וסופרת ילדים

